



S-MAP 오픈랩 앱 가이드북

오픈랩 자체 보안관리를 통해 데이터 유출을 차단하고 있으며,
사용자의 개인정보보호 및 저작권 정책을 준수하고 있습니다.

동행·매력 특별시서울



CONTENTS

앱 이용자들을 위한 오픈랩 이용안내

앱 스토어 4

오픈랩 통계앱 7

앱 이용자들을 위한 오픈랩 이용안내



01

앱 스토어

- 오픈랩에서 제공하는 다양한 앱들을 확인할 수 있습니다.
- 사용자가 업로드한 데이터와 연계하여 활용가능합니다.

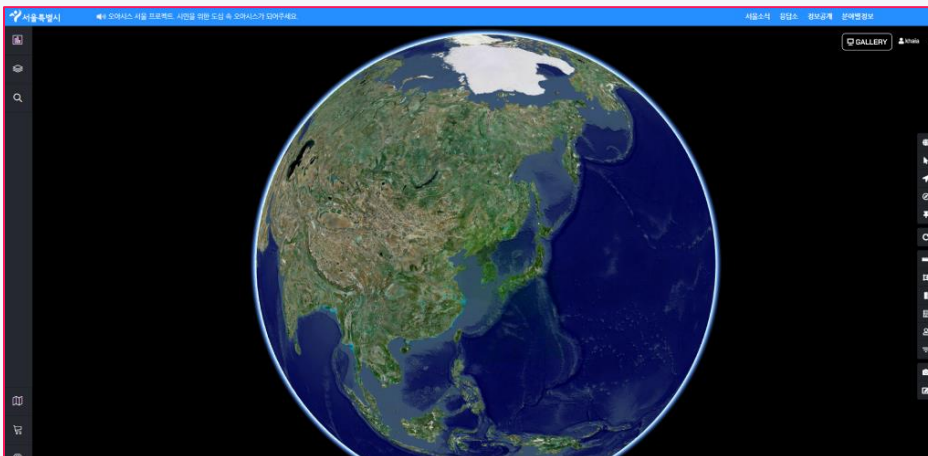
오픈랩

메인화면 > 오픈랩 이동



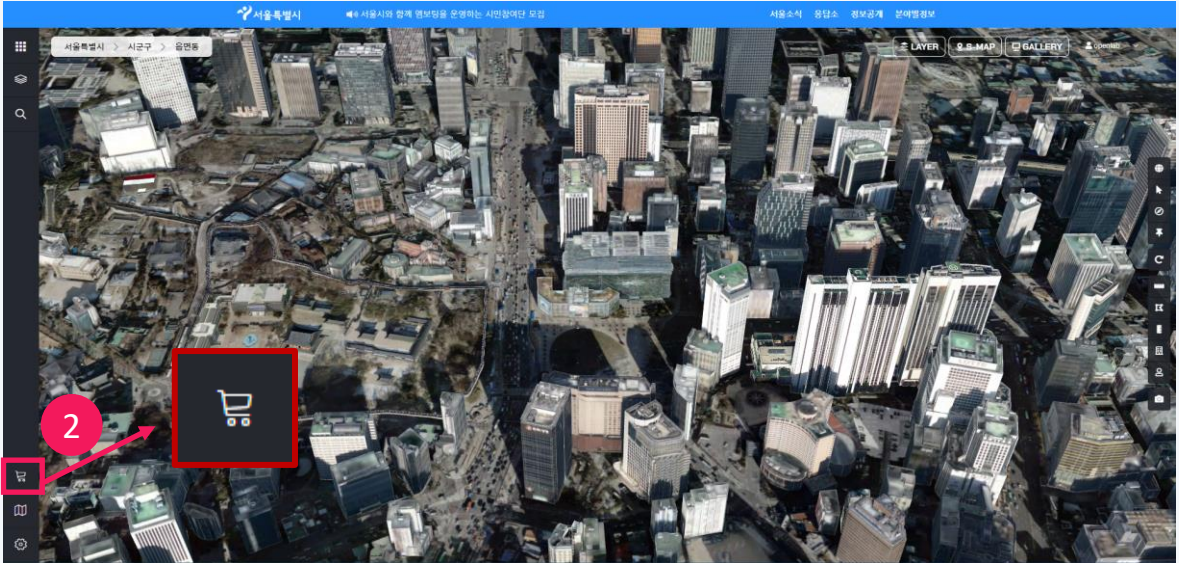
- 메인화면 우측 상단의 ① [OPEN LAB]을 클릭합니다.

오픈랩 화면

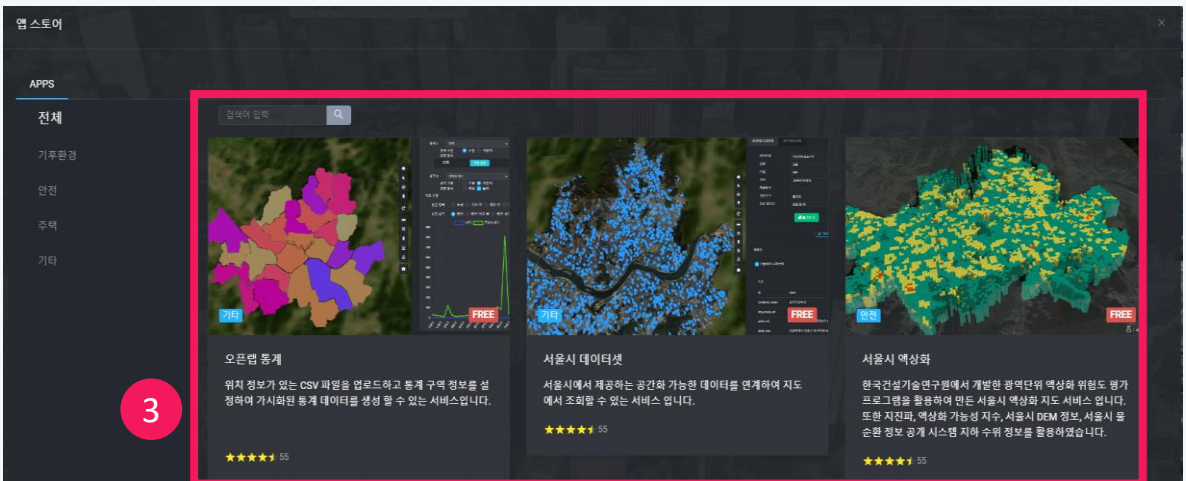


- 오픈랩 메뉴를 클릭하면 화면과 같이 오픈랩 화면으로 자동 이동합니다.

오픈랩 > 앱 스토어

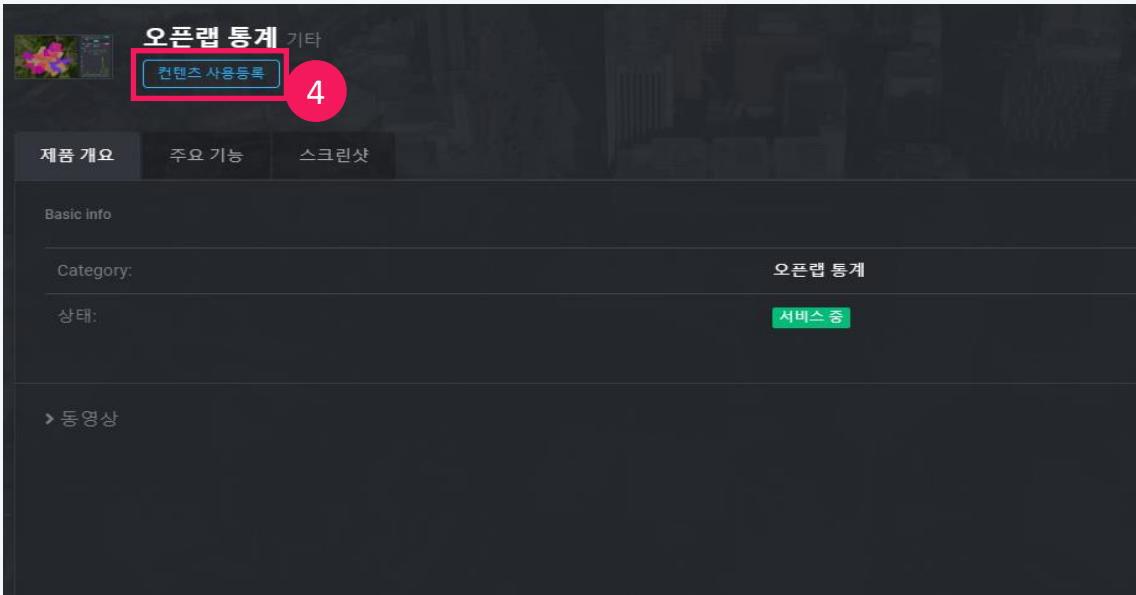


- 좌측 하단의 ② [앱 스토어]를 클릭합니다.

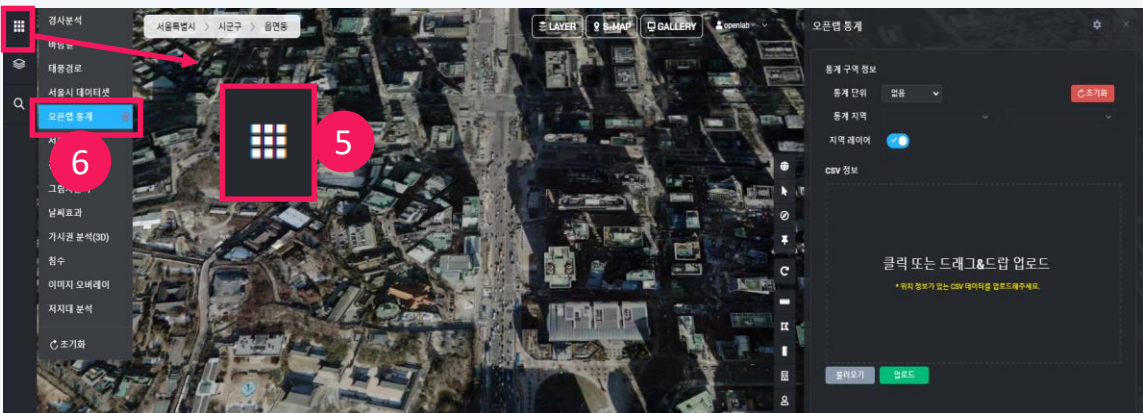


- ③ 카테고리 별로 조회, 검색어 입력을 통한 조회가 가능하고 오픈랩에 등록된 앱 목록들을 조회할 수 있습니다.

오픈랩 > 앱 스토어



- ④ 사용하고자할 앱을 선택한 후 [콘텐츠 사용등록] 을 클릭합니다.
※ [제품 개요], [주요 기능], [스크린 샷] 등 해당 앱의 제품 개요, 주요 기능 등 등록된 앱의 정보를 확인할 수 있습니다.



- ⑤ [MyApps] 를 클릭합니다.
- ⑥ 등록된 앱을 클릭하여 실행합니다.

02

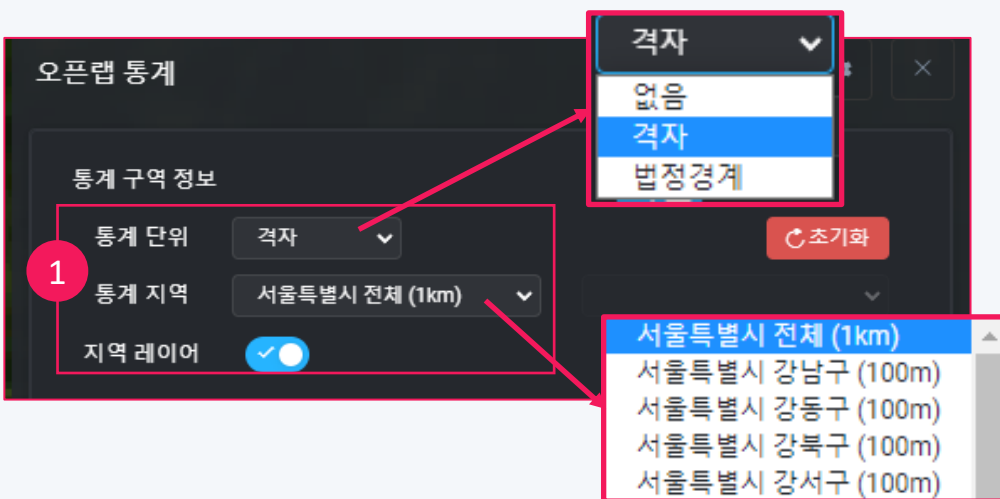
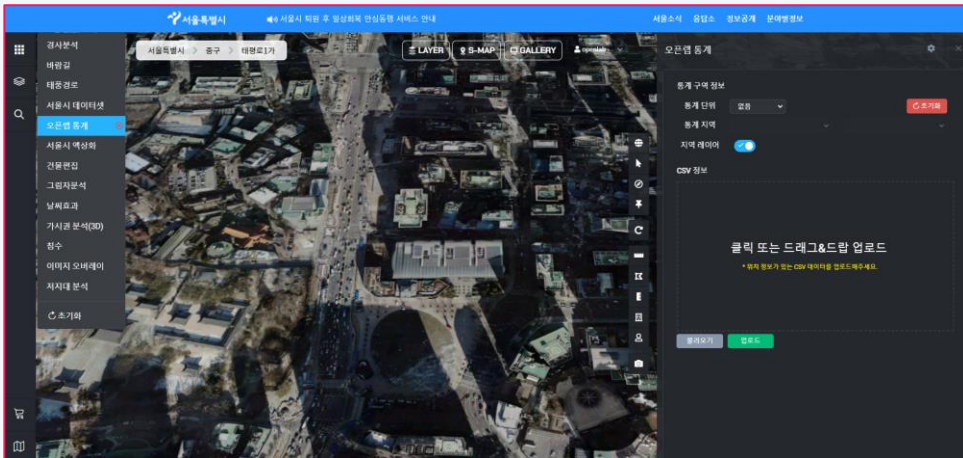
오픈랩 통계 앱

- 위치 정보가 있는 CSV 파일을 업로드하고 통계 구역 정보를 설정하여 가시화된 통계 데이터를 생성할 수 있는 서비스입니다.

오픈랩 통계 앱

오픈랩 > MyApps > [오픈랩 통계] 앱 실행 화면

1. [오픈랩 통계 앱] 초기 화면



- ① 통계 단위와 지역을 설정하여 지역 레이어 형태와 분석할 지역을 선택합니다.
 - 지역 레이어 on/off를 통해 지도에 표출 여부를 선택할 수 있습니다.

※ 예제는 [격자]와 [서울특별시 전체]로 설정하였습니다.



[법정 경계]



[격자] [서울시 강남구]

CSV 정보

2 클릭 또는 드래그&드랍 업로드

* 위치 정보가 있는 CSV 데이터를 업로드해주세요.

블러오기 업로드

- ② 파일을 드래그&드롭하여 CSV 파일을 업로드합니다.
- [블러오기]를 이용하여 샘플 파일들을 이용할 수 있습니다.

| CSV명 | Date | Import | Modify | Remove |
|------------------------|------------|--------------|--------|--------|
| (샘플) 2022년 12월 16일 따릉이 | 2022.12.22 | 3 Add | | |

※ 예제는 [2022년 12월 16일 따릉이] CSV 샘플을 사용하였습니다.
 ② **[Add]** 버튼을 클릭하여 CSV 데이터를 추가합니다.

총 84794개 중 5개 샘플

4

| 기준_날짜 | 기준_시간대 | 시작_대여소_ID | 시작위도 | 시작경도 | 종료 |
|----------|--------|-----------|-----------|------------|------|
| 20221216 | 0 | ST-187 | 37.554295 | 127.0112 | ST-1 |
| 20221216 | 0 | ST-578 | 37.613556 | 127.066093 | ST-1 |
| 20221216 | 5 | ST-1093 | 37.598591 | 127.079819 | ST-1 |
| 20221216 | 5 | ST-1447 | 37.57653 | 127.065941 | ST-1 |
| 20221216 | 5 | ST-1681 | 37.515053 | 127.10627 | ST-1 |

인코딩: UTF-8

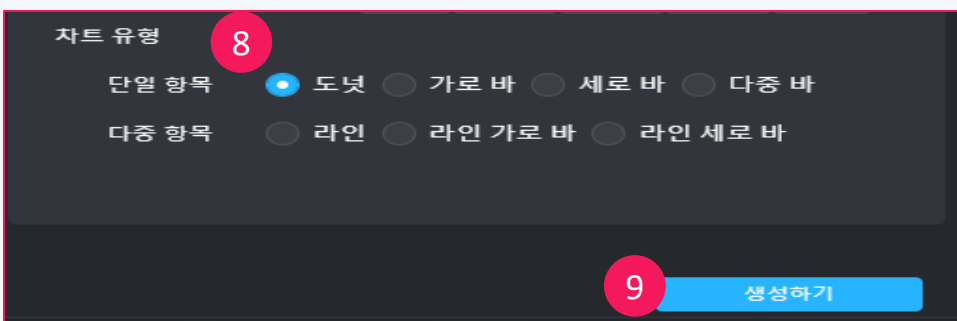
경도: 시작경도 위도: 시작위도

CSV명: 2022년 12월 16일 따릉이 **5** **생성하기**

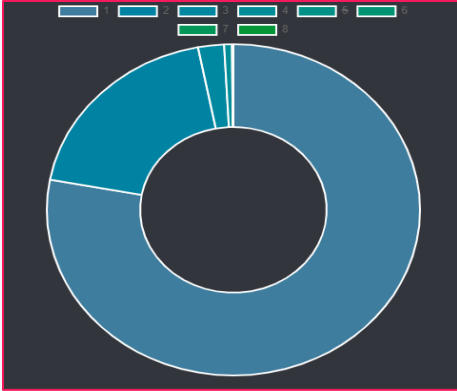
- CSV 파일을 불러오면 데이터에 대한 속성 정보와 설정 값들을 확인할 수 있습니다.
 ⑤ **[생성하기]** 버튼을 클릭하여 통계 레이어를 추가합니다.



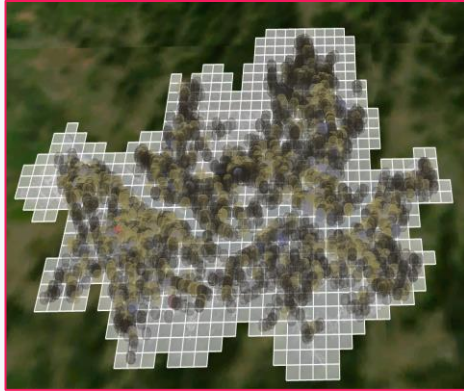
- ⑥ 가시화 유형을 선택하여 지도에 표출될 레이어 유형을 설정합니다.
 - 각 유형에 마우스 커서를 올리면 설명을 확인할 수 있습니다.
 - 가시화 투명도 설정을 통해 레이어의 투명도를 조정할 수 있습니다.
- ⑦ CSV 파일의 컬럼 중 분석에 활용할 항목을 선택합니다.
 - ※ 예제는 [산점도] 유형과 [전체_건수] 컬럼을 항목으로 사용하였습니다.
 - 항목을 구분할 방식, 표현방식을 설정하고 범례에 맞게 색상을 지정할 수 있습니다.
 - [자동 설정]을 통해 분류에따른 색상을 자동으로 설정할 수 있습니다.



- ⑧ 차트 유형을 선택합니다.
- ⑨ [생성하기] 버튼을 클릭합니다.

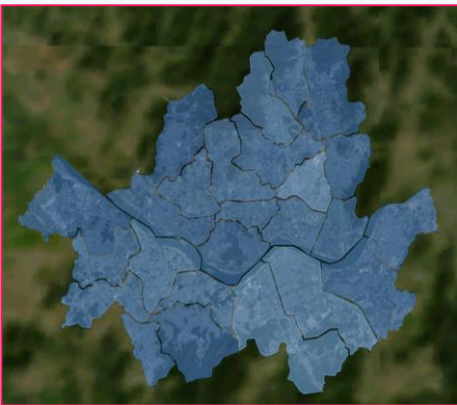


[도넛차트 유형]



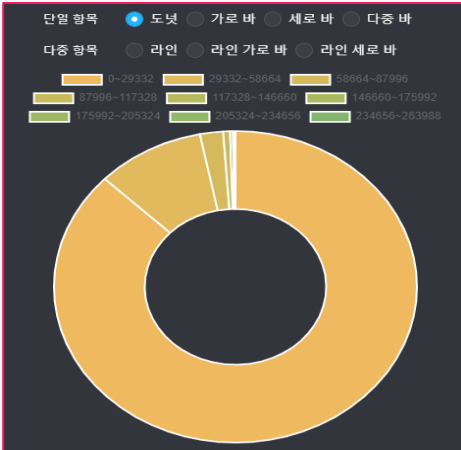
[생성된 통계 레이어]

- 앞서 ⑧번에서 지정한 [도넛] 차트 유형에 맞게 확인이 가능합니다.
- ※ 차트 유형은 항목 구분에 따라 사용자가 원하는 유형으로 지정하여 다양하게 활용 가능합니다.
- 지정한 값들로 만들어진 통계 레이어를 확인 가능합니다.



- CSV 파일 혹은 샘플로 다양한 유형과 설정들을 통해 분석하고 활용이 가능합니다.

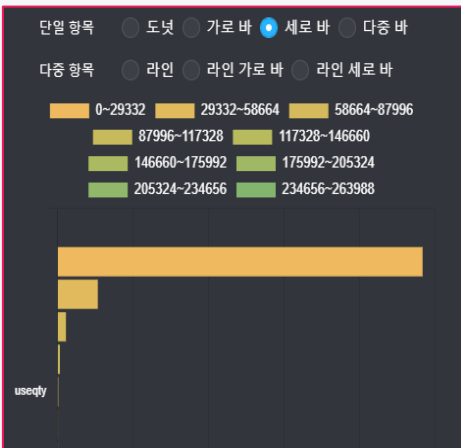
차트 유형



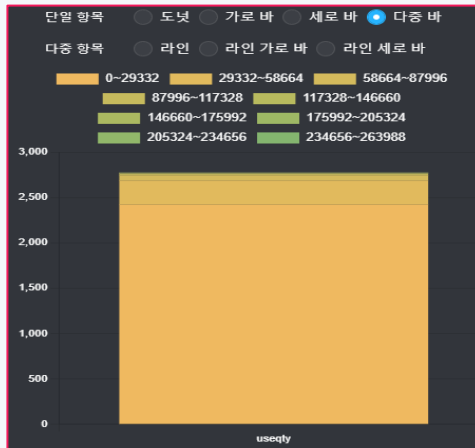
[도넛]



[가로 바]



[세로 바]

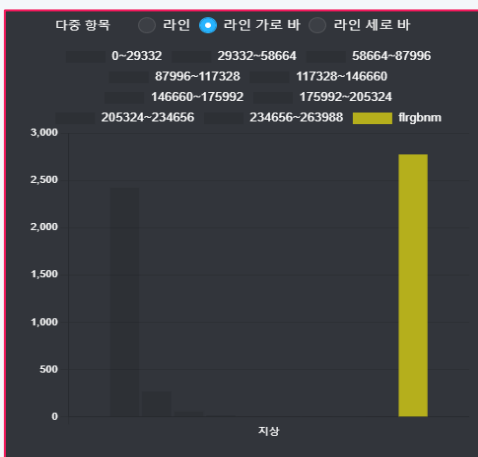


[다중 바]

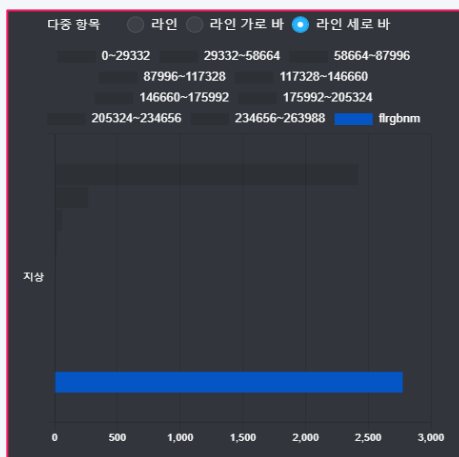
- 도넛 : 항목구분이 [구분]인 단일 항목 차트 표현에 효과적입니다.
- 가로 바 : 항목구분이 [구분]인 단일 항목 차트 표현에 효과적입니다.
- 세로 바 : 항목구분이 [구분]인 단일 항목 차트 표현에 효과적입니다.
- 다중 바 : 항목구분이 [구분]인 단일 항목 차트 표현에 효과적입니다.



[라인]



[라인 가로 바]



[라인 세로 바]

라인 : 대부분의 유형을 가시화 할수 있는 보편적인 차트 표현입니다.

라인 가로 바 : 항목 구분이 [구분]과 [가중치]인 다중 항목 차트 표현에 효과적 입니다.

라인 세로 바 : 항목 구분이 [구분]과 [가중치]인 다중 항목 차트 표현에 효과적 입니다.

S-MAP 오픈랩 앱 가이드북

비매품

발행일 2024.02

문의처 서울시 오픈랩 기술지원
02-576-2395

E-Mail openlab@xdworld.kr

※ 본 서울시 오픈랩 활용 갤러리 이용자 가이드북은 내용을 무단 전제하는 것을 금하여, 가공인용할 때에는 반드시 출처를 밝혀 주시기 바랍니다.